



GŁÓWNY URZĄD STATYSTYCZNY
Departament Badań Społecznych

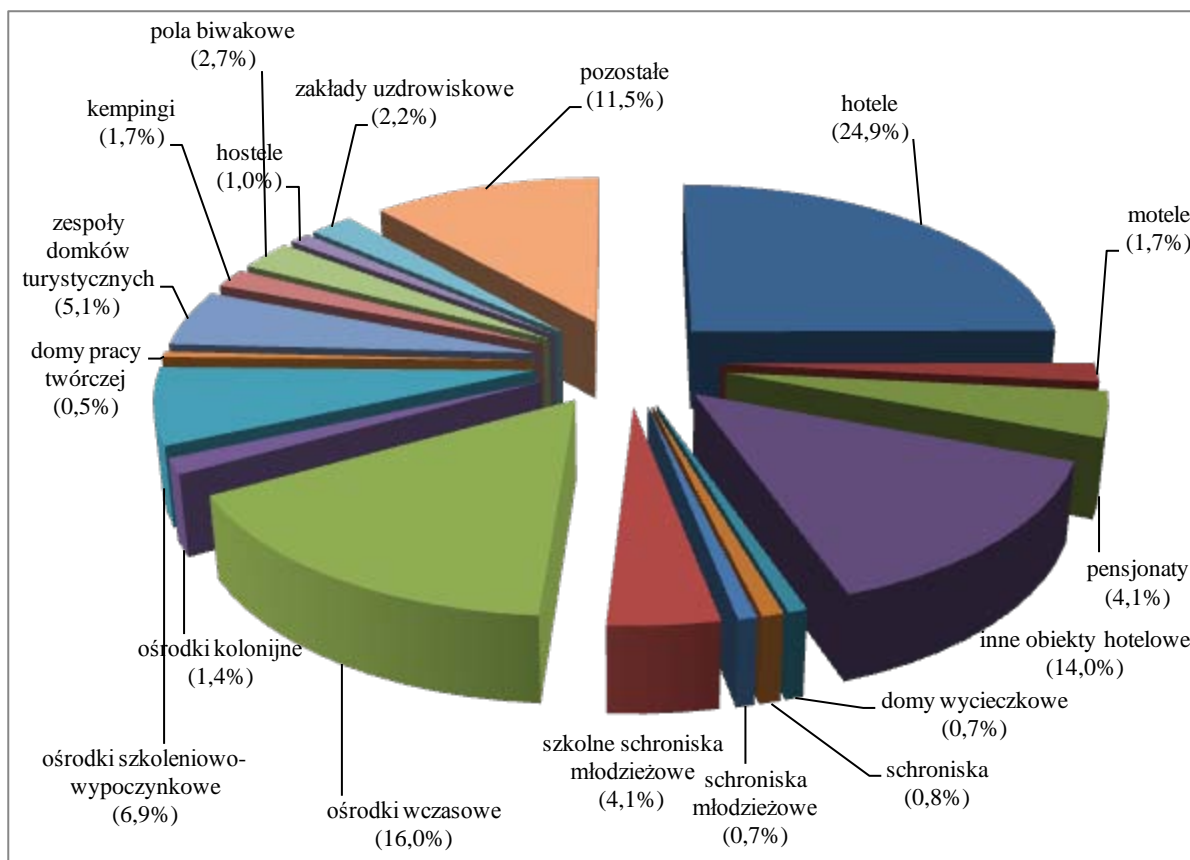
Notatka informacyjna

WYNIKI BADAŃ GUS

Baza noclegowa¹ i jej wykorzystanie w 2010 roku

W lipcu 2010 r. było zarejestrowane **7206 obiektów zbiorowego zakwaterowania**, na które składało się **3223 obiektów hotelowych** i **3983 pozostałych obiektów**. Najliczniejszą grupę wśród obiektów hotelowych, podobnie jak w latach poprzednich stanowiły hotele – 1796. Następną grupą pod względem wielkości zasobów były **inne obiekty hotelowe**. Do grupy tej zaliczają się hotele, motele, pensjonaty, którym nie została nadana żadna kategoria a także obiekty świadczące usługi hotelowe (np. codzienne sprzątanie, ścielenie łóżek) – m.in. domy gościnne, zajazdy. W 2010 r. takich obiektów łącznie było 1011. Wśród pozostałych obiektów najliczniej reprezentowane były ośrodki wczasowe, których było 1154. W stosunku do roku 2009 sprawozdawczością objęto o 214 obiektów zbiorowego zakwaterowania więcej.

Struktura turystycznych obiektów zbiorowego zakwaterowania według rodzajów w 2010 r.



¹ W notatce opisano wyniki badania bazy noclegowej, które jest prowadzone w cyklu miesięcznym z wykorzystaniem formularzy KT-1. Badanie to dostarcza informacji o stanie i wykorzystaniu turystycznych obiektów noclegowych – od 2010 r. w badaniu ujmowane są również pokoje gościnne oraz kwatery agroturystyczne posiadające 10 i więcej miejsc noclegowych.

Tabl.1 Turystyczne obiekty zbiorowego zakwaterowania

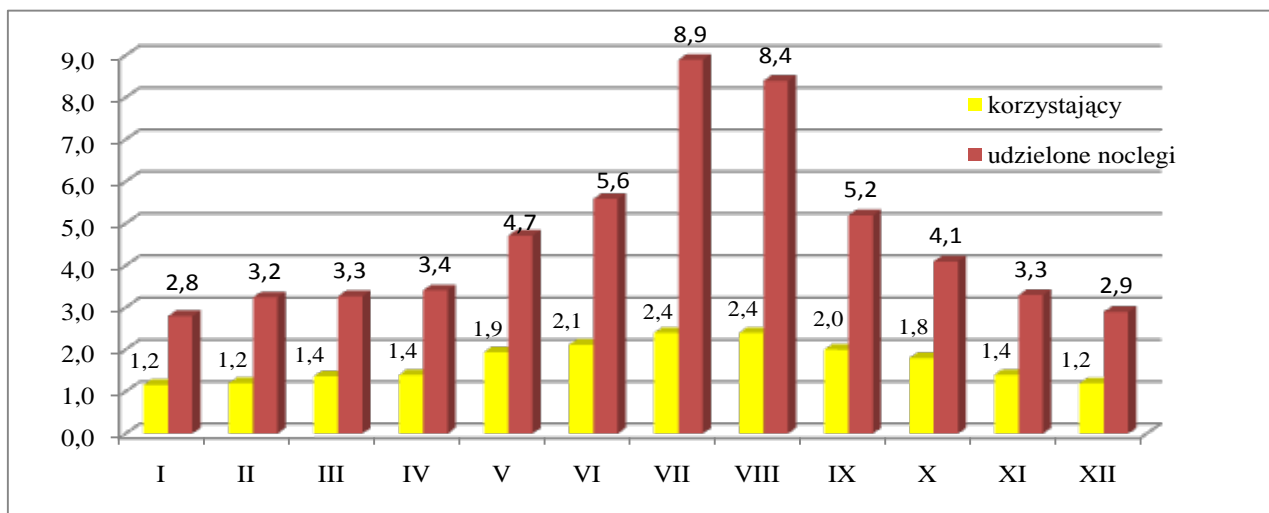
Wyszczególnienie	Obiekty			Miejsca noclegowe		
	2009	2010	2009=100	2009	2010	2009=100
	w liczbach bezwzględnych			w liczbach bezwzględnych		
Ogółem	6 992	7 206	103,1	606 501	610 111	100,6
Hotele	1 634	1 796	109,9	165 595	176 035	106,3
Motele	119	123	103,4	4 511	4 665	103,4
Pensjonaty	274	293	106,9	11 846	12 746	107,6
Inne obiekty hotelowe	809	1 011	125,0	39 681	47 521	119,8
Domy wycieczkowe	60	52	86,7	4 798	4 185	87,2
Schroniska	62	60	96,8	3 059	2 872	93,9
Schroniska młodzieżowe	52	52	100,0	3 370	3 173	94,2
Szkolne schroniska młodzieżowe	290	294	101,4	16 547	16 935	102,3
Ośrodki wczasowe	1 199	1 154	96,2	130 346	122 141	93,7
Ośrodki kolonijne	111	100	90,1	16 003	13 943	87,1
Ośrodki szkoleniowo-wypoczynkowe	464	494	106,5	48 057	50 277	104,6
Domy pracy twórczej	39	37	94,9	1 985	1 862	93,8
Zespoły domków turystycznych	330	365	110,6	21 481	21 489	100,0
Kempingi	125	121	96,8	19 692	19 561	99,3
Pola biwakowe	216	193	89,4	24 503	21 441	87,5
Zakłady uzdrowiskowe	158	159	100,6	30 987	31 972	103,2
Pozostałe niesklasyfikowane*	1 050	902	85,9	640 40	592 93	92,6

*w tym hostele

Wyniki badania wykorzystania bazy noclegowej w 2010 r., wskazują, że z obiektów zbiorowego zakwaterowania skorzystało 20,5 mln turystów, w tym 20,2% turystów zagranicznych. W porównaniu do analogicznego okresu 2009 r. odnotowano wzrost liczby turystów o 5,7% w tym turystów zagranicznych o 7,1%.

Większość turystów – 14,4 mln nocowała w obiektach hotelowych, podczas gdy w pozostałych obiektach - domach wycieczkowych, schroniskach, kempingach itd. tylko 6,1 mln. Ponad połowa wszystkich korzystających z bazy noclegowej zatrzymała się w hotelach (11,7 mln), co stanowiło o 10,3% więcej niż w 2009 r. (10,6 mln). Podobnie wyglądała sytuacja wśród turystów zagranicznych, którzy w przeważającej liczbie wybierali obiekty hotelowe. Z obiektów hotelowych skorzystało 3,7 mln, zaś z pozostałych obiektów zbiorowego zakwaterowania – 0,5 mln turystów.

Turyści korzystający i udzielone noclegi w 2010 r. – w mln



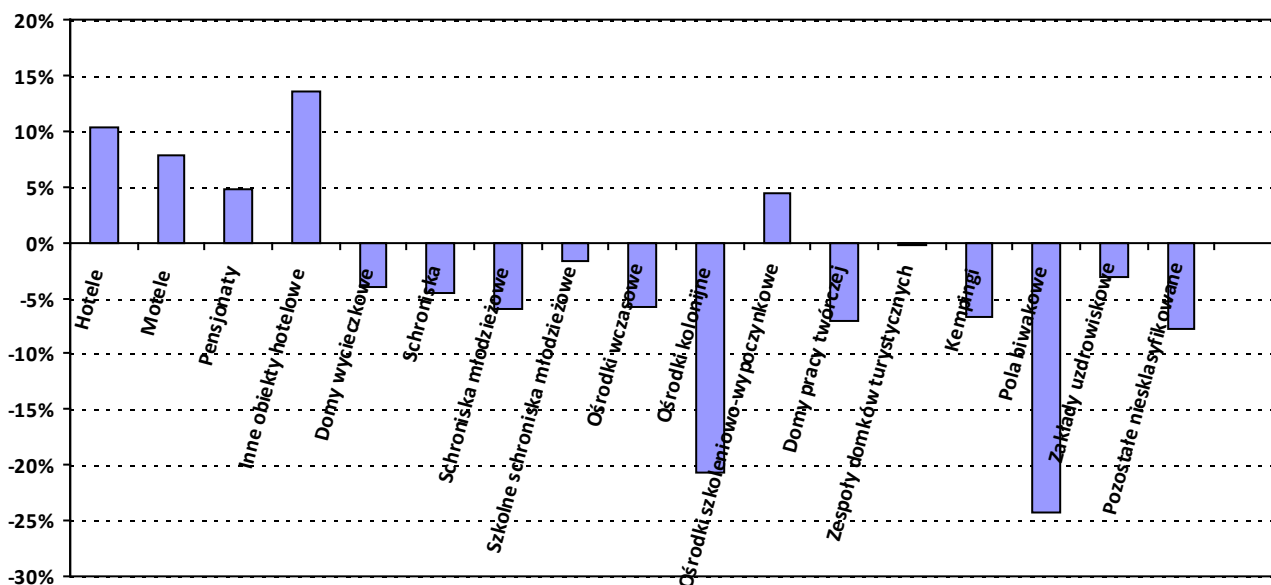
Wzrastającą popularnością cieszyła się kategoria „inne obiekty hotelowe” (np. zajazdy, wille, zamki), w których nocowało ponad 1,9 mln gości, tj. o 13,5 % więcej niż w 2009 r. Z grupy obiektów pozostałych, najwięcej turystów skorzystało z noclegów w ośrodkach wczasowych - 1,5 mln osób i w ośrodkach szkoleniowo-wypoczynkowych - 1,2 mln osób. Porównując dane za 2010 r. i 2009 r. można zauważyć podobne zainteresowanie noclegami w zakładach uzdrowiskowych, w których nocowało po ok. 0,6 mln gości w każdym roku.

Tabl.2 Liczba turystów korzystających z turystycznych obiektów zbiorowego zakwaterowania w 2009 r. i 2010 r.

Turystyczne obiekty zbiorowego zakwaterowania	2009	2010	Zmiana w %
	w tys.		
Ogółem	19 353,7	20 461,5	5,7
Hotele	10 641,8	11 739,9	0,3
Motele	303,6	327,5	7,9
Pensjonaty	330,3	345,8	4,7
Inne obiekty hotelowe	1 710,1	1 940,9	13,5
Domy wycieczkowe	175,4	168,3	-4,0
Schroniska	119,7	114,3	-4,5
Schroniska młodzieżowe	111,3	104,6	-6,0
Szkolne schroniska młodzieżowe	430,4	422,9	-1,7
Ośrodki wczasowe	1 583,3	1 491,8	-5,8
Ośrodki kolonijne	110,4	87,5	-20,7
Ośrodki szkoleniowo-wypoczynkowe	1 178,3	1 230,7	4,4
Domy pracy twórczej	49,4	45,9	-7,1
Zespoły domków turystycznych	247,1	246,3	-0,3
Kempingi	213,0	198,7	-6,7
Pola biwakowe	97,2	73,6	-4,3
Zakłady uzdrowiskowe	633,0	613,3	-3,1
Pozostałe niesklasyfikowane*	1 419,5	1 309,4	-7,8

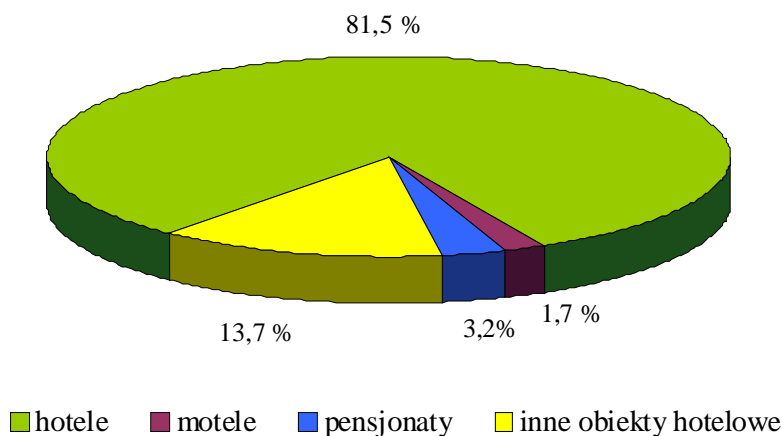
* w tym korzystający z hosteli

Zmiana liczby turystów korzystających z turystycznych obiektów zbiorowego zakwaterowania w % (porównanie 2010 r. do 2009 r.)



Zdecydowana większość (82%) turystów zagranicznych odwiedzających Polskę w 2010 r. wybrała, podobnie jak w ubiegłym roku, zakwaterowanie w hotelach. Dotyczy to np. gości z takich państw jak: Izrael i Japonia – po 96%, Grecja i USA – po 93%, Wielka Brytania– 91% Szwajcaria i Włochy – po 90%. Luksemburg – 89%. Najmniejszy odsetek turystów zagranicznych zanotowano w obiektach typowo wakacyjnych. Wynika to z faktu, iż znaczna część przyjazdów turystów zagranicznych do Polski wiązała się z załatwianiem interesów i spraw służbowych.

Wynajęte pokoje w obiektach hotelowych w 2010 r.

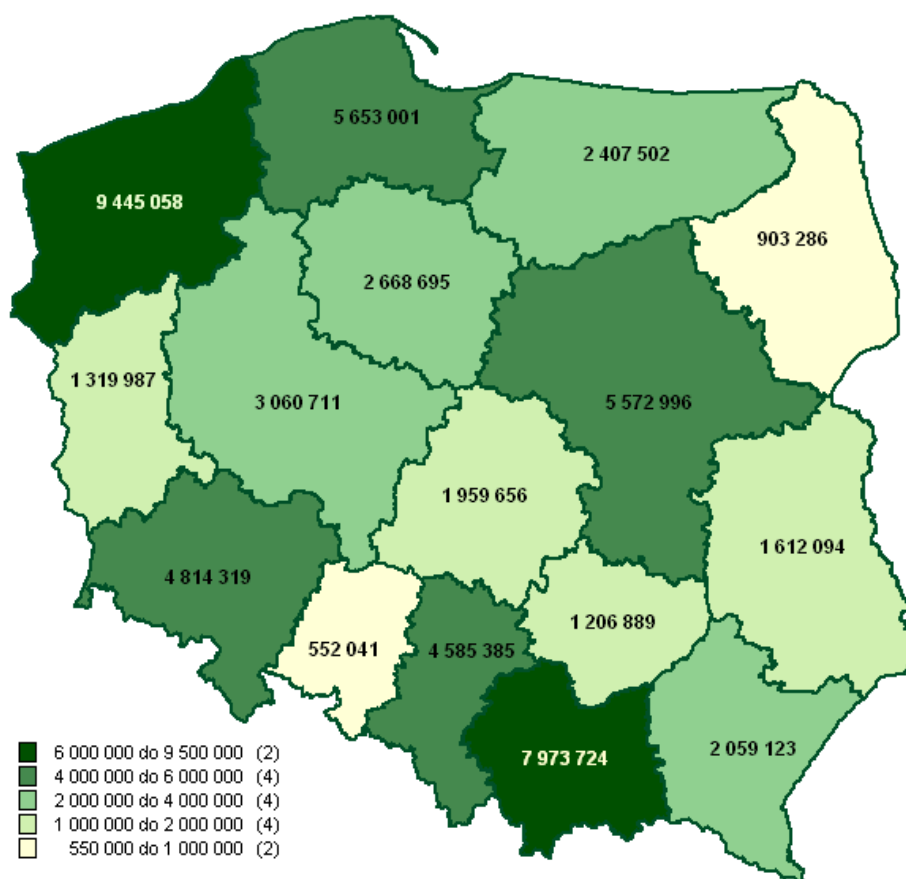


Od stycznia do końca grudnia 2010 roku w obiektach hotelowych (czyli w hotelach, motelach, pensjonatach i innych obiektach hotelowych) wynajęto 16,6 mln pokoi, z czego ponad 5,2 mln - turystom zagranicznym. Najwięcej, bo aż 13,5 mln pokoi wynajęto w hotelach (w tym 4,7 mln turystom

zagranicznym). Wykorzystanie pokoi² w hotelach, motelach, pensjonatach i innych obiektach hotelowych w 2010 r. wyniosło 39,1%. Największy stopień wykorzystania pokoi w obiektach hotelowych obserwowano w województwie mazowieckim (52,0%), zachodniopomorskim (42,8%) i małopolskim (42,1%) a najmniejszy w lubelskim (31,8%). W 2010 r. podobnie jak w roku ubiegłym, największy stopień wykorzystania pokoi w obiektach hotelowych zanotowano we wrześniu – 47,3% a najniższy w styczniu 29,7%. W porównaniu do poprzedniego roku wskaźnik wykorzystania pokoi w obiektach hotelowych pozostał prawie na tym samym poziomie (39,2% w 2009 r.).

W całym roku udzielono 55,8 mln noclegów, w tym prawie 10,1 mln turystom zagranicznym. Najwięcej noclegów udzielonych w obiektach zbiorowego zakwaterowania odnotowano w województwach: zachodniopomorskim – 9,4 mln, małopolskim – 8,0 mln i pomorskim – 5,7 mln. W obiektach hotelowych udzielono 27,1 mln noclegów, a w pozostałych obiektach 28,7 mln. Najwięcej noclegów udzielono w hotelach – 21,2 mln, ośrodkach czasowych – 8,4 mln, zakładach uzdrowiskowych – 7,7 mln, innych obiektach hotelowych – 4,4 mln i ośrodkach szkoleniowo-wypoczynkowych – 4,1 mln. Największą liczbę noclegów udzielonych turystom zagranicznym zanotowano w hotelach – 7,1 mln, co stanowiło 70,6% wszystkich noclegów udzielonych tej grupie turystów w obiektach zbiorowego zakwaterowania w analizowanym okresie.

Liczba udzielonych noclegów według województw w 2010 r.



² Stopień wykorzystania obiektu - wyrażony w procentach – wynika z porównania udzielonych noclegów do nominalnej liczby miejsc noclegowych (suma miejsc noclegowych przygotowanych dla turystów w każdym dniu działalności obiektu), a dodatkowo dla hoteli, moteli, pensjonatów i innych obiektów hotelowych, z porównania wynajętych pokoi do nominalnej liczby pokoi.

Tabl. 3 Udzielone noclegi w obiektach zbiorowego zakwaterowania w 2010 r. (według województw)

Województwa	Ogółem		Turyści krajowi		Turyści zagraniczni	
	w tys.	%	w tys.	%	w tys.	%
Ogółem	55 794,5	100	45 729,8	100	10 064,6	100
Dolnośląskie	4 814,3	8,6	3 797,7	8,3	1 016,6	10,1
Kujawsko-pomorskie	2 668,7	4,8	2 491,8	5,4	176,9	1,8
Lubelskie	1 612,1	2,9	1 483,2	3,2	128,9	1,3
Lubuskie	1 320,0	2,4	1 094,1	2,4	225,9	2,2
Łódzkie	1 959,7	3,5	1 687,8	3,7	271,8	2,7
Małopolskie	7 973,7	14,3	5 838,4	12,8	2 135,3	21,2
Mazowieckie	5 573,0	10,0	3 949,8	8,6	1 623,2	16,1
Opolskie	552,0	1,0	480,6	1,1	71,5	0,7
Podkarpackie	2 059,1	3,7	1 905,4	4,2	153,8	1,5
Podlaskie	903,3	1,6	795,2	1,7	108,0	1,1
Pomorskie	5 653,0	10,1	5 012,9	11,0	640,1	6,4
Śląskie	4 585,4	8,2	3 987,8	8,7	597,6	5,9
Świętokrzyskie	1 206,9	2,2	1 140,0	2,5	66,9	0,7
Warmińsko-mazurskie	2 407,5	4,3	2 046,4	4,5	361,1	3,6
Wielkopolskie	3 060,7	5,5	2 581,7	5,6	479,0	4,8
Zachodniopomorskie	9 445,1	16,9	7 437,0	16,3	2 008,1	20,0

W okresie od stycznia do grudnia 2010 r. stopień wykorzystania miejsc noclegowych we wszystkich turystycznych obiektach zbiorowego zakwaterowania wyniósł 34,3% czyli mniej niż w 2009 r. – 35,7%. Najlepsze wyniki odnotowano w zakładach uzdrowiskowych – 73,1%. Najniższe wykorzystanie w tych obiektach obserwowano w styczniu 2010 r. (47,0%) - o 37,5 p.p. mniej w porównaniu do sytuacji w sierpniu, kiedy to stopień wykorzystania miejsc noclegowych w zakładach uzdrowiskowych wyniósł aż 84,5%. W obiektach hotelowych stopień wykorzystania miejsc noclegowych wyniósł 31,9% czyli mniej niż w całej pozostałej nie hotelowej bazie noclegowej (36,9%). W 2009 r. w obiektach hotelowych stopień wykorzystania miejsc noclegowych wyniósł 32,2 % a w pozostałych obiektach 39,3%.

Tabl. 4 Porównanie danych 2010 r. do 2009 r. (obiekty zbiorowego zakwaterowania)

Województwa	2010	2009 =100%	2010	2009 =100%	2010	2009 =100%
	w tys.		w tys.		w tys.	
	Turyści korzystający		Udzielone noclegi		Wynajęte pokoje*	
P O L S K A	20 461,5	105,7	55 794,5	101,4	16 584,7	110,9
Dolnośląskie	1 895,5	105,2	4 814,3	101,1	1 656,5	110,4
Kujawsko-pomorskie	793,9	103,6	2 668,7	94,0	582,4	109,9
Lubelskie	665,6	102,0	1 612,1	100,6	406,9	100,2
Lubuskie	626,0	102,5	1 320,0	101,0	451,7	106,5
Łódzkie	993,7	107,6	1 959,7	100,9	860,9	109,3
Małopolskie	2 872,5	105,6	7 973,7	100,2	2 364,2	111,1
Mazowieckie	3 187,3	114,4	5 573,0	112,9	3 081,6	115,0
Opolskie	224,5	97,5	552,0	96,7	175,7	120,3
Podkarpackie	697,0	106,4	2 059,1	106,0	456,1	110,2
Podlaskie	456,6	104,3	903,3	104,7	281,0	108,7
Pomorskie	1 628,8	101,1	5 653,0	97,4	1 154,2	107,7
Śląskie	1 769,0	104,5	4 585,4	103,3	1 482,8	108,6
Świętokrzyskie	406,6	105,9	1 206,9	106,8	369,0	115,5
Warmińsko-mazurskie	898,8	105,7	2 407,5	101,5	712,8	107,4
Wielkopolskie	1 598,9	109,7	3 060,7	109,7	1 273,7	108,7
Zachodniopomorskie	1 746,8	98,5	9 445,1	96,7	1 275,0	116,9

*dotyczy tylko hoteli, moteli, pensjonatów i innych obiektów hotelowych

* * *

Od 2009 r. urzędy miast i gmin zobowiązane zostały do przekazywania informacji o obiektach noclegowych (m.in. pokoje gościnne, kwatery agroturystyczne, pola biwakowe) znajdujących się na ich terenie na potrzeby statystyki. Dzięki temu utworzona została wstępna kartoteka do badania pokoi gościnnych i kwater agroturystycznych. W przeprowadzonym na podstawie tej kartoteki badaniu zgromadzono informacje o 1310 obiektach zaliczanych do pokoi gościnnych i o 346 kwaterach agroturystycznych posiadających 10 i więcej miejsc noclegowych. Oferowały one odpowiednio 26,6 tys. i 5,7 tys. miejsc noclegowych.

W świetle tych wstępnych danych w całym 2010 r. obiekty te przyjęły 470,6 tys. gości w tym 31,1 tys. z zagranicy. Zarówno turyści krajowi jak i zagraniczni głównie korzystali z noclegów w pokojach gościnnych (odpowiednio 86% i 93%).

Od stycznia do grudnia w ww. obiektach udzielono 1542,9 tys. noclegów: 1301,6 tys. w pokojach gościnnych i 241,4 tys. w kwaterach agroturystycznych. Turystom krajowym udzielono 1447,7 tys. noclegów a zagranicznym 95,2 tys.

Stopień wykorzystania obiektów indywidualnego zakwaterowania wyniósł 17,5%, przy czym dla pokoi gościnnych 18,0%, a dla kwater agroturystycznych 15,0%.